



LE DÉPARTEMENT MÉNAGE VOTRE SANTÉ !

Cahier des bonnes pratiques
pour un nettoyage écologique des locaux



Témoignage : la Direction du Patrimoine JC Guillaumet – Encadrant des agents d'entretien

Février 2010



Depuis deux ans, nous travaillons ensemble et nous avons fait de vrais progrès dans nos techniques : en pratiquant un nettoyage plus écologique, les « agents d'entretien » œuvrent pour la protection de leur santé et la préservation de l'environnement.

Il est essentiel de rappeler que les procédures associées au nettoyage

écologique sont avant tout mises en place pour protéger leur santé. D'ailleurs nous avons constaté une baisse des allergies et des problèmes aux mains des agents d'entretien. Globalement, les équipes « se sentent mieux ».

Avec la montée en puissance des produits éco labellisés, leur efficacité s'améliore et les agents s'adaptent de mieux en mieux à ces nouveaux produits. S'il reste encore à convaincre de leur efficacité, notamment pour l'entretien des sanitaires, ces méthodes sont efficaces : il faut que l'on accepte de changer nos habitudes !

Avec ce « Cahier du nettoyage écologique », les agents d'entretien ont à leur disposition un outil adapté pour les aider à se familiariser avec ces nouvelles pratiques.



SOMMAIRE

1. Le nettoyage écologique ?4

C'est quoi ?.....5

Foire aux questions.....6

2. Le protocole de nettoyage des locaux départementaux11

En résumé : zones communes et bureaux

Dépoussiérage du Mobilier, Ordinateur, téléphone, clavier, souris, poignée, interrupteur12

Dépoussiérage des sols : l'aspiration.....13

Dépoussiérage des sols : le balayage à sec.....14

Lavage des sols à la microfibre15

Lavage des sols à la MOPS.....16

Vitre et portes vitrée17

En résumé : zones sanitaires.....19

Lavabo, carrelage mural, poignée, interrupteur.....20

Miroir.....21

WC et urinoir : lunette, socle, cuvette.....22

Sol : lavage quotidien.....23

Tableau de fréquence de lavage des microfibres et des MOPS24

Liste des produits disponibles à la commande.....25

LE NETTOYAGE ÉCOLOGIQUE

Le nettoyage écologique est en cours depuis 2007 avec les équipes d'entretien des locaux de Mériadeck : des formations pour les agents, des produits écolabellisés... Jusqu'ici utilisés essentiellement sur le site de Mériadeck, ces produits sont désormais généralisés à tous les locaux.

Les agents d'entretien disposent aujourd'hui de moins de produits et mettent en oeuvre des techniques plus saines pour la santé et pour l'environnement, et ce, sur tous les sites : MDSI, Centres Routiers, Pôles Jeunesse... Ces techniques apportent un mieux pour la qualité de vie au travail : elles ne sont pas toxiques pour la santé des usagers, et en premier lieu pour les agents d'entretien, les premiers exposés.

Ce cahier présente le protocole de nettoyage applicable à tous les locaux de bureaux et d'accueil des usagers, hors locaux techniques ou spécifiques.

le nettoyage écologique : c'est quoi ?

Pour réaliser de réelles performances sur le terrain, bien protéger la santé et être performant au niveau budgétaire, il doit respecter 4 piliers :

Les 4 piliers du nettoyage écologique

Substitution

Utiliser des produits «écolabellisés» et appropriés aux locaux

Quantité

Réduire le nombre de produits de nettoyage et respecter les doses

Fréquences

Allonger les intervalles entre les nettoyages et les désinfections

Technologies

Favoriser les méthodes moins polluantes et consommant moins de produits

4 BONNES RAISONS DE PASSER AU NETTOYAGE ÉCOLOGIQUE !



Pour la santé !

- > **Les produits d'entretien sont des produits chimiques** qui peuvent avoir un impact sur la santé des utilisateurs (agents d'entretien) et sur celle des personnes qui travaillent dans les locaux (difficultés respiratoires, irritation des yeux ou de la peau, maux de têtes...).
- > C'est particulièrement le cas des **parfums de synthèse** qui donnent une odeur au produit : ils sont donc à éviter.



Pour l'environnement !

- > Ces produits chimiques vont se retrouver dans l'eau après leur utilisation, et peuvent avoir alors un **impact sur l'environnement**.
- > **Il faut aussi les fabriquer** : leur fabrication nécessite de l'eau, de l'énergie, du pétrole, crée des déchets...



Pour le budget !

- > **l'achat de produits a un coût pour la collectivité.**
- > C'est pourquoi **il est important de bien respecter les doses indiquées** (pompes de dosage...).
- > Avec la dose recommandée, on charge au minimum l'air des locaux et l'eau utilisée !



Bref, un bon dosage... et tout le monde est gagnant !

Au Conseil Départemental aucun des produits utilisés quotidiennement ne présente de pictogrammes de danger. C'est un avantage des méthodes écologiques.

Eviter les pictogrammes de danger !



A partir de 2015



1. Je nuis gravement à la santé !

je peux provoquer le cancer, modifier l'ADN, nuire à la fertilité ou au fœtus, altérer le fonctionnement de certains organes, provoquer des allergies respiratoires, être mortel en cas d'ingestion !

2. Je tue !

j'empoisonne facilement même à faible dose

3. J'altère la santé ou la couche d'ozone !

je peux empoisonner à forte dose, je peux provoquer des allergies, des irritations cutanées, provoquer somnolence ou vertige, je détruis la couche d'ozone dans la haute atmosphère

4. Je ronge !

je peux attaquer ou dégrader les métaux, je ronge la peau ou les yeux en cas de contact ou de projection

5. Je flambe 6. Je fais flamber

7. Je suis sous pression, je peux exploser

8. J'explose, au contact d'une flamme, d'une étincelle...

9. Je pollue, je suis néfaste pour les organismes aquatiques

FOIRE AUX QUESTIONS

Qu'est ce qu'un produit écolabellisé ?

- > « Un produit écolabellisé est un produit qui répond à des critères écologiques et de performances rigoureux ».
- > Deux labels sont très présents en France : NF Environnement et l'Écolabel Européen.
- > Les cahiers des charges de ces produits sont définis par les pouvoirs publics, avec les industriels, organisation de consommateurs (les parties prenantes ...).
- > **Seuls les écolabels garantissent :**
 - **la qualité d'usage** : ils doivent être conformes à des exigences de qualité et d'aptitude à l'usage ;
 - **la réduction des impacts environnementaux et sanitaires** pendant toute la vie du produit (depuis sa fabrication à ce qu'il devienne déchet : son cycle de vie).



Les produits écologiques sont-ils aussi efficaces que les produits traditionnels ?

Oui !

- > **Les produits écolabels doivent impérativement répondre à la réglementation.**
- > Les exigences de respect de la santé et de l'environnement sont supérieures aux critères de la réglementation
- > Par exemple, **ils ne contiennent pas de parfums de synthèse.**

⚠ Ils sont plus concentrés que les produits traditionnels : il faut bien respecter les consignes d'usage et de dilution indiqués sur le produit !

Faut-il désinfecter les toilettes ?

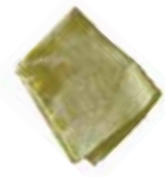
Non !

- > La **microfibre**, utilisée quotidiennement, a une *légère* action désinfectante
- > Le **Détergent Sanitaire Enzypin** est à base d'acide lactique : son action est suffisante pour nos activités
- > **L'écoulement de l'eau** nettoie en permanence.

⚠ Ce sont les téléphones et les poignées de portes qui sont "microbiologiquement" les plus sales, bien plus que les sanitaires !

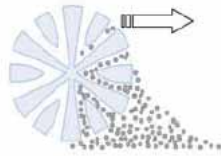


Pourquoi utiliser la microfibre plutôt qu'un chiffon, du papier ou une éponge ?

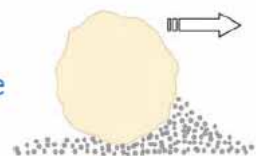


- > Une micro fibre pèse moins d'1 gramme par 10 kilomètres de longueur : c'est très léger.
- > Elle s'utilise sans produit
- > Elle est efficace :
 - **Légèrement humide (pulvériser de l'eau sur la face à utiliser) : elle retient les poussières**, sans les mettre en suspension dans l'air.
 - **Humide : elle accroche la saleté** sans recours à des produits chimiques.
- > Elle permet de travailler plus vite
- > Elle est utilisée pour nettoyer les bureaux, les ordinateurs, les lavabos, les vitres, les sanitaires et le sol. **Un code couleur différencie les usages !**

Microfibre



Fibre classique



Capacité d'absorption et de nettoyage de la microfibre : elle « attrape » les salissures

Capacité d'absorption et de nettoyage d'une fibre classique : elle pousse les salissures de droite à gauche

Illustration : Vassia Atanaseva, Wikipedia



Pourquoi faut-il éviter les parfums ?

- > Les parfums des produits d'entretien sont, le plus souvent, des parfums de synthèse.
- > **Et justement ce sont ces produits qui sont sources de pollution et qui peuvent être responsables de désagréments** (maux de tête, allergies...).
- > Si les odeurs des produits écolabellisés sont moins forts cela ne signifie en aucun cas que les locaux ne sont pas "propres", au contraire, cela signifie que l'air de nos bureaux n'est pas chargé de molécules indésirables : il est "plus propre" !



Comment agir en présence d'agent pathogène en période d'épidémie ?

- > **En cas d'épidémie, des produits spécifiques seront distribués**, comme cela a été le cas en 2009, lors de l'épidémie de grippe H1N1.
- > Une information sur le nouveau protocole de nettoyage sera réalisée à tous les agents.
- > **Les téléphones et poignées de portes seront particulièrement nettoyés par les agents.**



Pourquoi faut-il se protéger les mains lorsqu'on travaille avec une microfibre ?

- > La Microfibre a une action mécanique et abrasive...
- > Elle abîme la peau si elle n'est pas protégée par le port de gants appropriés.
- > En cas d'usage de produits chimiques, il faut utiliser des **gants NF 974**, qui garantissent une parfaite étanchéité aux molécules chimiques.



Faut-il utiliser de l'eau de javel pour nettoyer les moisissures ?

!!! NON !!!

Alors comment faire ?

- > Utiliser un **chiffon humide imprégné d'un produit à base d'oxygène actif ou d'eau oxygénée diluée**, pour désinfecter et tuer les spores.
- > Aspirer les surfaces à conditions que l'aspirateur soit équipé d'un filtre pour fines particules (**filtre HEPA 13**), sinon, les spores vont être mis en suspension et pourraient provoquer des allergies.
- > Si l'eau de Javel diluée est efficace, elle présente des inconvénients pour votre santé et elle est interdite en collectivité.



Quels sont les principaux risques liés à l'utilisation de l'eau de javel ?

Vouloir éliminer les microbes avec de l'eau de javel n'est pas seulement inutile, **c'est aussi nuisible, surtout si l'entretien des locaux est régulier !**

1. Notre habitation contient des organismes ou "agents pathogènes" (« qui causent des maladies ») qui vivent en équilibre avec d'autres, non pathogènes. **Si cet équilibre est modifié, certains agents pathogènes vont se développer au détriment d'autres** organismes et ainsi augmenter le risque de maladie dans l'habitation.
2. **L'eau de javel contient du chlore.** Lors de sa production, de son utilisation et de son rejet dans les eaux domestiques, le chlore peut s'associer à des substances organiques ou vivantes (contenues dans les sols, les eaux et l'air) et former ce que l'on appelle des « organo-chlorés ». Ce sont des composés toxiques et persistants qui s'accumulent dans les chaînes alimentaires. La réaction de transformation du chlore peut s'effectuer lorsque de l'eau de Javel est versée dans une cuvette de WC où reste de l'urine...
3. **Il ne faut pas sous-estimer les risques et les accidents domestiques liés à la manipulation de l'eau de javel.** Ce produit est dangereux et doit absolument être mis hors de portée des enfants et des animaux pour éviter tout risque de brûlure ou d'ingestion.



En résumé : zones communes et bureaux

MATÉRIEL ET FRÉQUENCE D'UTILISATION	
Bureaux	Microfibre jaune : tous les jours
Ordinateur, pied et contour d'écran, clavier, souris, téléphone	Microfibre jaune : tous les jours Pas de produit
Poignées et interrupteurs	Microfibre jaune : tous les jours Pas de produit
Dépoussiérage du sol	Frange microfibre verte : tous les jours OU Aspirateur : tous les jours
Lavage sol	Frange microfibre bleue : 2 fois par semaine OU MOPS : 2 fois par semaine Pas de produit (sauf si salissure importante)
Vitres	Microfibre verte <i>special vitre</i> : une fois par semaine Pas de produit !!!

Gestes Santé - Environnement

- * **A la fin de chaque prestation, les microfibrilles doivent être lavées abondamment à l'eau et laissées à sécher sur le chariot.**
- * Les microfibrilles roses réservées aux sanitaires doivent être déposées dans le filet réservé aux MOPS à chaque utilisation.
- * **Porter des gants lors de l'utilisation des microfibrilles**, elles abîment la peau des mains
- * **Utiliser chaque jour les produits n'est pas plus efficace**, au contraire, cela charge l'eau et l'air de molécules chimiques qui ne sont pas indispensables pour la propreté et l'hygiène des locaux. De plus, certains agents ont des intolérances aux produits d'entretien (allergies respiratoires, eczéma...). Pour prendre en compte leur sensibilité, ne pas appliquer de produit sur les bureaux et matériels de bureau.
- * **Les agents d'entretien ne sont pas tenus de nettoyer les bureaux très encombrés.** Il convient surtout de s'arranger avec l'occupant du bureau.

MOBILIER, ORDINATEUR, TÉLÉPHONE, SOURIS, POIGNÉE DE PORTE ET INTERRUPTEUR

Produit à utiliser : Microfibre jaune



Fréquence : Tous les jours

Mode d'emploi :



1. Humidifier la microfibre ou la surface à l'aide du vaporisateur (voir liste des produits à la commande) et la plier en 4



2. La plier en 4 et la passer bien à plat en faisant des mouvements circulaires



3. Ne pas oublier les poignées de portes, les interrupteurs les claviers, les souris des ordinateurs



4. Après utilisation, bien rincer et essorer la microfibre, et la laisser sécher bien à plat sur le chariot.

GESTES SANTÉ ENVIRONNEMENT

- * Porter des gants de protection
- * Inutile d'utiliser du produit nettoyant, l'action mécanique de la microfibre est suffisante.
- * Si salissure ponctuelles, utiliser le produit Multiusage dilué, 1 à 2 sprays sur la microfibre.
- * Si encombrement du bureau, ne pas déplacer les dossiers et ne pas dépoussiérer.
- * Le téléphone et la souris sont très sollicités : Il est important de passer la microfibre chaque jour, ce sont probablement les outils de travail les plus « sales ».
- * Ecran d'ordinateur : Passer la microfibre uniquement sur les contours de l'écran pour le dépoussiérer, jamais sur l'écran lui-même.

DÉPOUSSIÈRAGE DU SOL : L'ASPIRATION

Produit à utiliser : Aspirateur

Fréquence : 2 fois par semaine

Mode d'emploi :



1. Passer l'aspirateur sur toute la surface en faisant des mouvements rectilignes



2. A la fin, dépoussiérer le balais brosse, et changer le sac quand nécessaire.

GESTE SANTÉ ENVIRONNEMENT :

- * Attention à la posture du dos et privilégier des mouvements rectilignes
- * Changer le sac chaque mois et entretenir le filtre du moteur et la brosse : au fil des utilisations, ils se chargent de poussières et s'ils ne sont pas nettoyés, ils renvoient ces poussières dans l'air, limitant ainsi l'efficacité de l'aspiration.

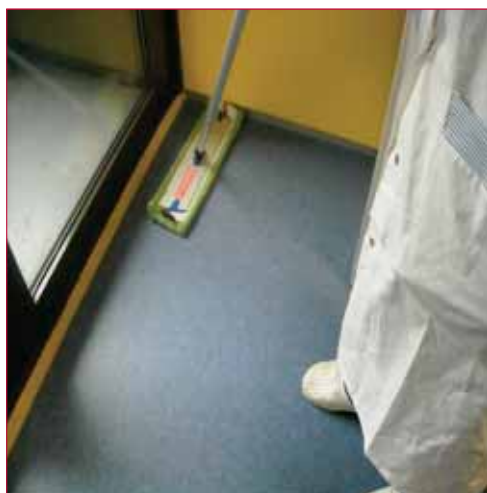
DÉPOUSSIÈRAGE DU SOL : LE BALAYAGE À SEC

Produit à utiliser : Frange microfibre verte



Fréquence : Tous les jours

Mode d'emploi :



1. Se placer à l'entrée de la pièce et faire le détourage « en poussant » le balais microfibre



2. Passer sur toute la surface bien à plat en faisant des mouvements circulaires et en reculant



3. Ramasser les salissures avec la pelle



4. Dépoussiérer la frange

GESTES SANTÉ ENVIRONNEMENT :

- * Porter des gants de protection
- * Après utilisation, bien rincer et essorer la microfibre / frange.

LAVAGE DU SOL À LA MICROFIBRE

Matériel à utiliser : Microfibre sol bleue

Fréquence : Tous les jours

Mode d'emploi :



1. Après un balayage du sol, humidifier la frange et essorer



2. Passer à plat en commençant par le contour de la pièce.



3. Poursuivre en faisant des mouvements circulaires.



En cas de salissure importante :
préparer une solution détergente à l'aide du produit **Floor and Surface (Greencare)** : 2 dosages
- pompe pour 5 à 7 litres d'eau.

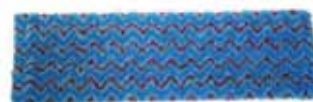
GESTE SANTÉ ENVIRONNEMENT

* Porter des gants de protection

* **Le lavage à la microfibre et à l'eau assure un niveau d'hygiène quotidien suffisant. A moins de salissure importante, il n'est pas nécessaire d'utiliser un détergent.**

LAVAGE DU SOL À LA MOPS

Produit à utiliser : Frange EMR 80 Velcro (Bleue et rouge)
 Fréquence : 1 à 2 fois par semaine



Mode d'emploi :



1. Méthode de pré-impregnation : 1 litre pour 3 mops.



2. Commencer par nettoyer les contours de la pièce.



3. Poursuivre en effectuant le nettoyage en S.



4. En cas de salissures adhérentes, utiliser le débord de la frange. Si la frange sèche trop vite, vaporiser de l'eau sur le sol à l'aide du pulvérisateur (voir produits disponibles à la commande).



6. Pour décrocher la MOPS :
 - Mettre les pieds de chaque côté de la frange
 - Soulever le support
 - Le faire pivoter
 - Décrocher la MOPS du support

GESTES SANTÉ ENVIRONNEMENT

- Porter des gants de protection.
- Après utilisation, bien rincer la microfibre.
- Le lavage à la microfibre et à l'eau assure un niveau d'hygiène quotidien suffisant pour nos locaux. Sauf si salissure importante, il est inutile d'ajouter quotidiennement un détergent chimique.

VITRES ET PORTES VITRÉES

Produit à utiliser : Microfibre verte

Fréquence : en cas de besoin

Mode d'emploi :



1. Essuyage à sec : passer une microfibre sèche en mouvements circulaires



2. Si besoin, nettoyage humide :
Humidifier la microfibre et la plier en
4. Passer sur toute la surface.



3. Finir avec un essuyage à sec :
passer une microfibre sèche en
mouvements circulaires

GESTES SANTÉ ENVIRONNEMENT

- * Bien rincer la microfibre après usage
- * Porter des gants de protection.



EN RÉSUMÉ, DANS LA ZONE SANITAIRE

Matériel et fréquence d'utilisation	
Lavabo, mur, poignée, interrupteur	Microfibre bleue : tous les jours Détergent Multi-usage : 1 par semaine maximum, ou salissure importante
Miroir	Microfibre verte : tous les jours
Toilettes	Microfibre rose : tous les jours Détergent détartrant sanitaires : 2 fois par semaine
Lavage du sol	Frange microfibre / MOPS : tous les jours

Le geste prévention Santé et Environnement

- * Porter des gants lors de l'utilisation des microfibres, elles pourraient abîmer les mains
- * Utiliser chaque jour les produits n'est pas plus efficace, au contraire, cela charge l'eau et l'air de molécules chimiques qui ne sont pas indispensables à la propreté des locaux.
- * Utiliser le détergent WC 2 fois par semaine est SUFFISANT pour la propreté des toilettes, dans des locaux administratifs réservés au personnel.
Cependant, dans les locaux qui reçoivent du public, il peut être nécessaire d'utiliser un produit nettoyant tous les jours, selon la fréquentation des lieux...

LAVAGE DES LAVABOS, CARRELAGE MURAL, POIGNÉE ET INTERRUPTEUR

Produit à utiliser : Microfibre bleue

Fréquence : Tous les jours

Mode d'emploi :



Plier en 4 et passer la microfibre bien à plat sur toutes les surfaces en faisant des mouvements circulaires



Bien rincer après usage, étendre et laisser sécher sur le chariot



Si besoin, maximum 1 à 2 fois par semaine, pulvérisez le nettoyant Détartant Sanitaire ENZYPIN, laisser agir 15 mn et rincer.

LE GESTE PRÉVENTION SANTÉ ET ENVIRONNEMENT

- En cas de salissure ponctuelle, utiliser le produit Nettoyant Détartant Sanitaire ENZYPIN maximum 1 à 2 fois par semaine.
- Utiliser des gants de protection des mains.

MIROIR

Produit à utiliser : Microfibre verte spéciale vitre (microspeed verte)

Fréquence : Tous les jours

Mode d'emploi :



Si peu sale : nettoyage à sec

Plier la microfibre en 4 passer bien à plat en faisant des mouvements circulaires sur toute la surface



3. Si salissure importante : nettoyage humide en humidifiant la microfibre, puis la plier en 4



4. Passer bien à plat en faisant des mouvements circulaires, puis laisser sécher et essuyer à sec avec une microfibre verte sèche

LE GESTE PRÉVENTION SANTÉ ET ENVIRONNEMENT

- * Porter des gants de protection.
- * Après utilisation, bien rincer et essorer la microfibre.
- * Il est inutile et inefficace d'utiliser des produits d'entretien vitre, sauf en cas de salissures très importantes.

WC ET URINOIR

2 fois par semaine maximum : pulvérisez le Détergent Detartrant Sanitaires (Enzy-pin) laisser sécher sans rincer

Produit à utiliser : **Microfibre rose**

Fréquence d'utilisation : tous les jours

Mode d'emploi



Nettoyage du socle et de la lunette :

1. Passer sur la surface bien à plat en faisant des mouvements circulaires
2. 2 fois par semaine, appliquer le Détergent detartrant sanitaires (Enzy-pin) laisser agir 15 minutes **AU MOINS !**, et rincer
3. Bien rincer la microfibre à la fin.



Nettoyage - détartrage de la cuvette :

1. Nettoyage quotidien : Frotter avec la brosse
2. 2 fois par semaine, appliquer le Détergent detartrant sanitaires (Enzy-pin) laisser agir 15 minutes **AU MOINS !**... Et rincer.
2. Dans les locaux sanitaires qui accueillent le public, selon la fréquentation, alterner le nettoyage chimique avec le nettoyeur detartrant sanitaire d'Enzy-pin.

LE GESTE PRÉVENTION SANTÉ ET ENVIRONNEMENT

- * porter des gants de protection
- * ne pas utiliser le détergent avec de l'eau chaude, ni avec d'autres produits chimiques, ne pas respirer les vapeurs
- * Le Détergent Sanitaire a une **action nettoyante, détartrante et désodorisante suffisante** pour les locaux fréquentés par le personnel départemental. Sa fréquence d'utilisation est de 1 à 2 fois par semaine : c'est aussi cette fréquence qui permet de respecter l'environnement ! Cependant, dans les locaux qui reçoivent du public, il peut être nécessaire d'utiliser un produit nettoyant tous les jours, selon la fréquentation des lieux...

SOL : LAVAGE QUOTIDIEN

Produit à utiliser : Frange Microfibre bleue ou MOPS

Fréquence d'utilisation : Tous les jours

Mode d'emploi : Voir " zones communes" (pages 15 et 16)



1. Humidifier la frange ou le balais



2. Essorer



3. Passer sur toute la surface bien à plat en faisant des mouvements circulaires



4. Ne pas rincer la surface, bien rincer la frange ou le balais

En cas de salissures ponctuelle :

* Utiliser le produit Floor and Surface : **2 « doses pompe »** pour une solution détergente de 6 litres

* Puis **bien rincer** la frange.

LE GESTE PRÉVENTION SANTÉ ET ENVIRONNEMENT

* Porter des gants de protection réservés à l'espace WC.

RAPPEL DES CONSIGNES POUR LE NETTOYAGE DU MATÉRIEL

	Dotation par agent	Nombre de jours d'utilisation maxi	Jour de collecte sur le site de
Microfibre jaune			
Microfibre rose			
Microfibre bleue			
Microfibre verte (vitre)			
Frangé Microfibre Bleue			
Frangé Microfibre Verte			
MOPS			

Liste des produits essentiels disponibles à la commande

	Code article	Produits d'entretien
1.	95NTSOLECO	Nettoyant sol neutre - 5 litres
2.	94NETTVS5L	Nettoyant vitres surface ECO - 5 litres
3.	95GLDETECO	Detergent WC ECO - 1 litre
4.	95 NETCAL	Detergent spray sanit Anti-cal ECO - 750 ml
5.	95NTMULECO	Nettoyant vitre surface spray ECO - 750 ml

RAPPEL : Utilisation des Microfibres : lingettes, franges et MOPS

Les microfibres jaunes.....> Les bureaux
Les microfibres bleues> Les lavabos
Les microfibres vertes.....> Les vitres / miroirs
Les microfibres roses.....> Les sanitaires
Les franges microfibres bleues.....> Le balayage à sec
Les franges microfibres vertes.....> Le lavage du sol
Les MOPS.....> Le lavage du sol

Les microfibres, les franges et les MOPS sont attribuées à chaque agent et sont ramassées régulièrement pour lavage en machine, selon le lieu de travail : remplir le tableau ci-joint avec votre encadrant.



► LE DÉPARTEMENT MÉNAGE VOTRE SANTÉ !

Cahier des bonnes pratiques pour un nettoyage écologique des locaux

Contact :

Direction du Patrimoine - Service Logistique
Bureau Propreté et Déménagement
05 56 99 65 78

Conception et rédaction : Conseil Départemental de la Gironde, Service de la Communication interne, Direction du Patrimoine, Mission Agenda 21

Impression : Imprimerie Départementale - janvier 2016 - 300 exemplaires

Crédit photos : Conseil Départemental de la Gironde

Illustrations : Arnaut Garcia, Association Multimédiarte (Gironde) - Contact

Le Centre d'impression Départemental est titulaire de la Marque Imprim'vert. Ce document est imprimé sur du papier à base de fibres vierges issues de forêts labellisées FSC.

Ce document a été réalisé sur la proposition de Mélanie Villeneuve et Catherine Yang, étudiantes à l'IUT Communication des Organisations (Université Bordeaux III) dans le cadre d'un projet tutoré. Qu'elles soient ici remerciées pour leur créativité et leur rigueur dans ce travail.